



עורכים: פאול ריבלין, יצחק גל ע' עורך: תרזה הרינגס, גל בוינובר

כרך 3, גיליון 5, מאי 2013

## הרשות הפלסטינית והכלכלה: שלטון תלוי על בלימה

אפרים לביא ויצחק גל

מאמצי הממשל האמריקאי להתניע מחדש את התהליך המדיני בין ישראל והפלסטינים, והצבתה מחדש של יוזמת השלום הערבית כחלק מתצריף המהלכים האמורים לתמוך במאמצים אלה, מסמנים אולי הזדמנות מדינית חדשה. מאמצים אלה מתקיימים בעיתוי קריטי מבחינת הרשות הפלסטינית. המשבר הכלכלי העמוק בו היא מצויה על רקע הירידה החדה בסיוע הכלכלי החיצוני ומערכת ההסדרים הכלכלית המגבילה הקיימת עם ישראל, מצד אחד, והפילוג הפנימי הנמשך בחברה ובהנהגה, מצד שני, מערערים את יציבותה ומסכנים את יכולתה להמשיך ולתפקד כגוף שלטוני.

בתוכניות הפיתוח הרב-שנתיות שגיבשה והוציאה לפועל ממשלת הרשות הפלסטינית בראשות ד"ר סלאם פימד בשש השנים האחרונות (2008-2013), עלה בידה לעלות על דרך של שיקום חברתי ומוסדי. היא עשתה זאת בסיוע פיננסי נדיב של הקהילה הבינלאומית, ובגיבוי ועידוד שהעניקה לה ישראל, בין היתר באמצעות הסרת מחסומים והנהגת הקלות תנועה באזור. המטרה המוצהרת של הרשות הפלסטינית הייתה לבנות את המדינה מלמטה: לארגן מחדש את מוסדות השלטון ולחזק את היסודות החברתיים והביטחוניים של הרשות במקביל לפיתוח מערכת כלכלית בת קיימא, כדי שהמדינה הפלסטינית תהפוך לעובדה קיימת ('מדינה הלכה למעשה' – de-facto state). הנחת המוצא היתה כי בכך יוכיחו הרשות והעם הפלסטיני לישראל ולקהילה הבינלאומית שביכולתם לקבל אחריות על כברת הארץ והאוכלוסייה הנתונים לשליטתם, והדבר ימנע מישראל אפשרות לטעון שהפלסטינים אינם בשלים להקמת מדינה, או אינם בני שיח להסדר מדיני ולקיום הסכמים והתחייבויות בעתיד.

במקביל, פעל ראש הרשות, מחמוד עבאס, בעידודה של הקהילה הבינלאומית, לקדם מלמעלה, במישור המדיני, את כינון המדינה הפלסטינית. ההליכה המקבילה בשני הנתבים, המשא-ומתן

המדיני מזה ובניין יסודות המדינה מזה, נראתה כנכונה ומבטיחה בעיני הקהילה הבינלאומית, שראתה בכך אימוץ מעשי של "מפת הדרכים" על-ידי הצדדים, שיוביל לפתרון של שתי המדינות בשלבים. סיוע רב הוזרם למימון תקציב הרשות והיא החלה לרשום הישגים בתחומים של שמירה על הביטחון ואכיפת חוק וסדר, ייעול מערכת המשפט, ניהול יעיל ושקוף של התקציב, וכן שיפור השירותים לציבור, בעיקר בתחומי הבריאות והחינוך.<sup>1</sup> ואולם, בעוד הרשות התקדמה בתחומים אלה והביאה לרגיעה ביטחונית לשביעות רצון של ישראל והקהילה הבינלאומית, תוך פגיעה שיטתית בתשתיות חמאס - שרר קיפאון מוחלט בתחום המדיני בשל מחלוקת בין הצדדים על תנאי חידוש המשא-ומתן. בדעת הקהל הפלסטינית והבינלאומית, האחריות העיקרית לקיפאון הוטלה על ישראל בשל אי מילוי התחייבויותיה ב"מפת הדרכים", ובכלל זה המשך הבניה בהתנחלויות.

כתוצאה מהקיפאון המדיני המתמשך, חל שיבוש חמור בתהליך בניין המדינה, והרשות נקלעה למשבר כלכלי קשה. הקונצפציה אשר עמדה בבסיס הרעיון של בניית המדינה "מלמטה למעלה" ללא תלות בתהליך המדיני, פעלה עד נקודה מסוימת. מאז שנת 2011 הרשות נתקלה בתקרת החסמים והמגבלות הקשורים במערכת ההסדרים הכלכליים שבין הפלסטינים לישראל, המוכתבת על ידי הסטאטוס קוו המדיני ואינה מאפשרת פיתוח כלכלי ובניית תשתיות למדינה העתידה. כך, בהעדר התקדמות ממשית לעבר הסדר קבע מדיני שיאפשר הסרת המגבלות בתחום הכלכלי (לדוגמא, הרחבת סמכויות השליטה והתכנון המצומצמות מאוד של הרשות באזור C, המהווים 60 אחוזים משטחה של הגדה המערבית),<sup>2</sup> נותרו מוסדות הממשל שניבנו כתלויים על בלימה. למציאות זו נוספה הירידה המשמעותית בהיקף הסיוע החיצוני הניתן לרשות. כתוצאה מכל אלה, נתקלה הרשות בשנתיים האחרונות בקשיים מחמירים והולכים לממן את תקציבה, לקיים את השירותים לציבור ולשלם את משכורותיהם של העובדים בסקטור הציבורי, כולל אנשי מנגנוני הביטחון.

הגורם המיידני למשבר הכלכלי העמוק, בו נמצאת הרשות הפלסטינית כבר למעלה משנתיים, הוא הירידה החדה בסיוע הכלכלי החיצוני לרשות הפלסטינית, אולם סיבות העומק של המשבר נעוצות בחולשות הבסיסיות של הכלכלה הפלסטינית. חולשות אלו התפתחו בשנות השלטון הישראלי הישיר, בין 1967 ל-1993 והתקבעו והעמיקו בעשרים השנים האחרונות, תחת שלטון הרשות הפלסטינית. חולשות בסיסיות אלו כוללות בין השאר: תשתית כלכלית לא מפותחת המשקפת שני דורות של השקעות נמוכות מאוד בתשתיות; מערכת סבוכה ביותר של חסמים הנובעים מהמשטר הכלכלי והסכמי הסחר המגבילים עם ישראל, מגבלות תנועה ונגישות ומגבלות פיזיות ומנהליות אחרות על הפעילות הכלכלית; וכל זאת נוכח לחצים דמוגרפיים וחברתיים ואבטלה מבנית קשה, במיוחד בקרב הצעירים המשכילים.

<sup>1</sup> ראה: אפרים לביא, "בניין המדינה מלמטה – הערכת הישגים והאתגרים בתוכניות הפיתוח", בתוך: אפרים לביא ויצחק גל עורכים, "פלסטינו – המדינה שבדרך? אוניברסיטת תל-אביב: מרכז תמי שטינמץ ומרכז משה דיין, 2012, עמ' 17-46.

<sup>2</sup> תיאור וניתוח מפורטים של סבך המגבלות והחסמים על הפעילות הכלכלית ואפשרויות הפיתוח הכלכלי של הרשות - ראה שם, יצחק גל, "יכולת הקיום הכלכלית של מדינה פלסטינית: תובנות וניתוח בפרספקטיבה ארוכת טווח", עמ' 84-88; וכן, ראסם ח'מאסי, היערכות התכנון המרחבי למדינה הפלסטינית: חסמים, דילמות ואתגרים, עמ' 53-47, 63-72.

תמונת מצב עגומה זאת משתקפת בכל הפרמטרים המקרו-כלכליים, בראש ובראשונה במבנה מעוות של המשק ובצמיחה כלכלית המוטה באופן קיצוני לצריכה הממומנת על ידי משאבים חיצוניים.

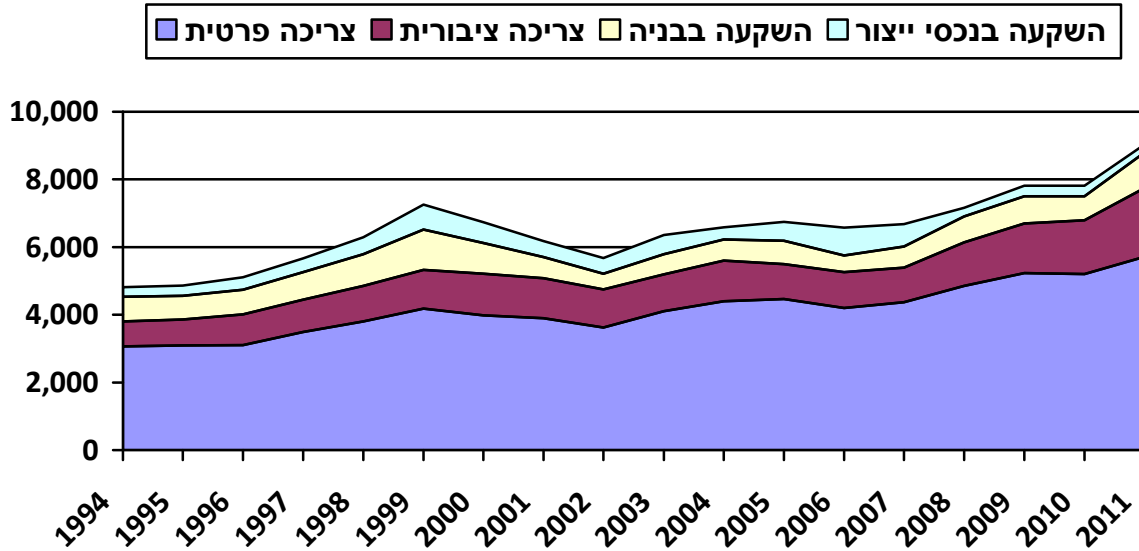
תרשים 1 מראה כי הצמיחה הכלכלית המהירה בחצי השני של העשור האחרון התבטאה בגידול ריאלי עצום בצריכה הפרטית, אשר רשמה זינוק של כשני שלישים בין שנת 2002 (נקודת השפל באינתיפאדה השנייה) לשנת 2011, וגידול של כ-50 אחוזים בהשוואה לשנים 1999 - 2000, ערב האינתיפאדה השנייה. הצריכה הציבורית (הוצאות שוטפות של הממשלה וסיוע ישיר של גורמי הסיוע הבינלאומיים לאוכלוסייה בגדה המערבית וברצועת עזה) הוכפלה, וכן נרשם גידול ניכר בהשקעות בבנייה (בעיקר לצרכי מגורים). לעומת זאת, ההשקעות בכושר הייצור של המשק הפלסטיני (השקעות ממשלתיות בתשתיות המשק, והשקעות פרטיות בתעשייה, בחקלאות ובענפי שרותים מקדמי צמיחה לטווח ארוך כמו תיירות וטכנולוגיות מידע) היו נמוכות, ואף ירדו בתלילות בשנים האחרונות.

סך ההשקעות השנתיות בנכסי ייצור הצטמק בשנים 2008-2012, לרמה הנמוכה בחצי עד כשני שלישים מהרמה של ערב האינתיפאדה (במחירים קבועים). משקלן של ההשקעות בנכסי ייצור (השקעות בנכסים קבועים בניכוי השקעות במבנים) כאחוז מהתוצר ירד משיעור של 10-15 אחוזים ערב האינתיפאדה, ל-3-5 אחוזים מהתוצר בשנים האחרונות.

תרשים 2 ממחיש את השינוי הדרמטי לרעה, שחל במבנה המשק הפלסטיני כתוצאה מהמגמות הנזכרות. ענפי הייצור העיקריים, החקלאות והתעשייה, לא צמחו כלל, בחישוב ריאלי, מאז הקמת הרשות הפלסטינית בשנת 1994 ועד היום. משקלו של ענף החקלאות, אשר היה כ-12 אחוזים מהתוצר עם כינונה של הרשות הפלסטינית בשנת 1994, ירד ל-5-6 אחוזים בשנים האחרונות. גם משקלה של התעשייה, אשר היוותה כ-20 אחוזים מהתוצר בשנת 1994, ירד בחצי, לסדר גודל של 10 אחוזים בשנים האחרונות.

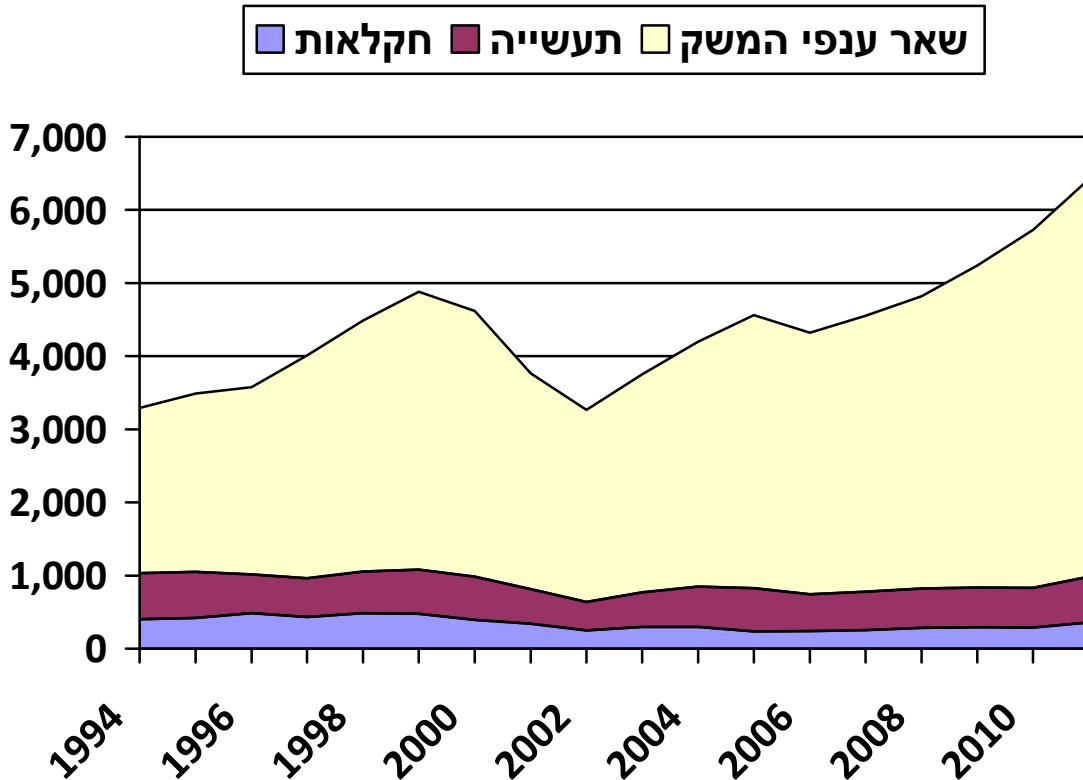
כמה ענפי שירותים חשובים כמו התיירות, התקשורת וטכנולוגיות המידע רשמו אמנם צמיחה לא מבוטלת, אך משקלם בתוצר נשאר שולי. הצמיחה הכלכלית התרכזת, כמעט כולה, בענפי המסחר והשירותים ובבניה למגורים, כתמונת ראי של הגידול העצום בצריכה הפרטית והציבורית, המוזנת וממומנת על ידי סיוע החוץ.

**תרשים 1: התפתחות הצריכה וההשקעות בגדה המערבית ועזה במונחים ריאליים 1994 – 2011**  
(במיליוני דולרים, מחירים קבועים)



מקור: הרשות הפלסטינית, הלשכה המרכזית לסטטיסטיקה, החשבונות הלאומיים במחירים קבועים (נתוני 2004-2011 במחירים קבועים של שנת 2004, נתוני 1994-2003 במחירים קבועים של שנת 1997)

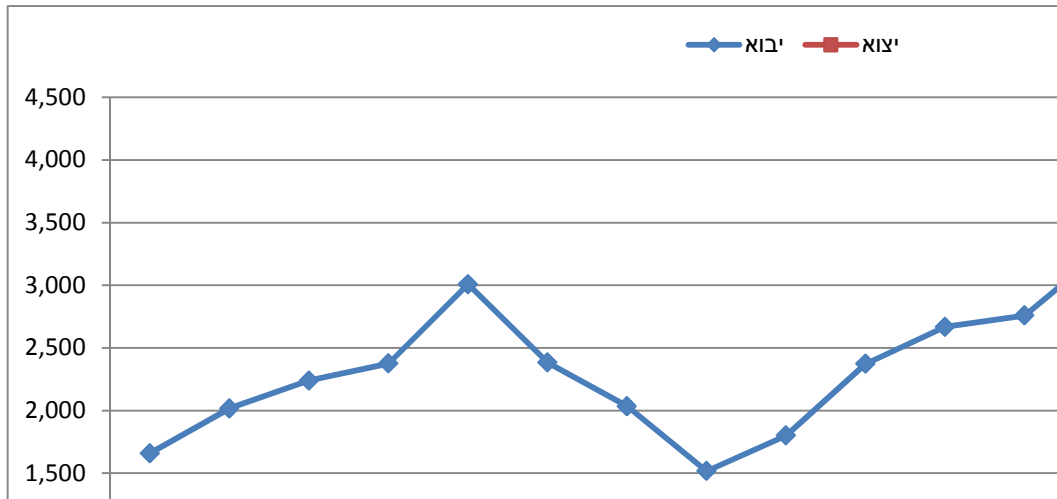
**תרשים 2: התמ"ג הפלסטיני לפי ענפים עיקריים 1994-2011**  
(מיליוני דולרים, מחירים קבועים)



מקור: הרשות הפלסטינית, הלשכה המרכזית לסטטיסטיקה, החשבונות הלאומיים במחירים קבועים (נתוני 2004-2011 במחירים קבועים של שנת 1997, נתוני 1994-2003 במחירים קבועים של שנת 1997)

הצמיחה המהירה בצריכה, ללא גידול של ממש בייצור המקומי, באה לידי ביטוי בגידול עצום ביבוא, בעוד שהגידול ביצוא היה צנוע למדי. הפער בין היצוא והיבוא גדל פי שלושה, ממעט יותר ממיליארד דולר בשנת 2002, לכ-3.5 מיליארד דולר ב-2011 וב-2012.

**תרשים 3: התפתחות היצוא והיבוא 1995-2012**  
(במיליוני דולרים, מחירים שוטפים)

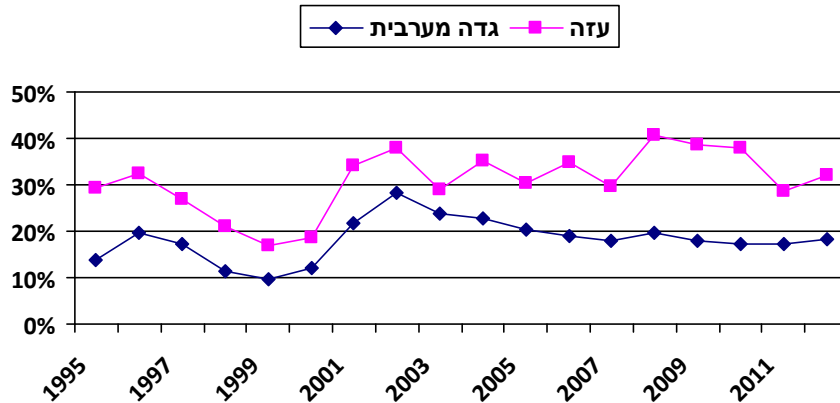


מקור: הרשות הפלסטינית, הלשכה המרכזית לסטטיסטיקה, סטטיסטיקה של סחר החוץ (סחר מדווח בלבד, יצוא ויבוא של סחורות, לא כולל מזרח ירושלים)

אי הצמיחה של ענפי הייצור העיקריים (התעשייה והחקלאות), והצמיחה המועטה של ענפי שירותים מובילי צמיחה ותעסוקה לטווח ארוך (כמו התיירות) מגבילים מאוד את יכולתו של המשק הפלסטיני ליצור מקומות תעסוקה, מעבר לסקטור הציבורי. זה האחרון כבר מיצה באמצע העשור הקודם את עיקר יכולת הקליטה של עובדים חדשים במסגרתו. חולשה זאת מתבטאת בשיעורי האבטלה הגבוהים המאפיינים את המשק הפלסטיני. בעיית האבטלה חמורה במיוחד בקרב צעירים בוגרי אוניברסיטאות ומכללות, המצטרפים מידי שנה במספרים גדולים לכוח העבודה. שיעור האבטלה בקרב אוכלוסייה זו עולה על 50 אחוזים, בהשוואה לסדר גודל של 25 אחוזים בקרב כלל כוח העבודה, כפי שניתן לראות בתרשים 4, או מעל 30 אחוזים לפי ההגדרה המרחיבה (ראו הערה לתרשים).

שני היבטים נוספים, הנובעים מההשפעה של מערכת היחסים הכלכלית החד-צדדית שבין ישראל והרשות הפלסטינית, ראויים להבלטה מיוחדת. האחד הוא ההשפעה הגדולה של תהפוכות המצב הפוליטי והאירועים הבטחוניים על התפתחות הכלכלה הפלסטינית. השפעה זאת מתבטאת בתנודות תזזיות בין זינוקים חדים בשנים של רגיעה ביטחונית יחסית, לבין נפילות חדות לא פחות בתקופות של עליה ברמת האלימות בסכסוך עם ישראל - כפי שניתן לראות בתרשים 5.

**תרשים 4: שיעור האבטלה בחלוקה בין הגדה המערבית לעזה (1995-2012)**  
(באחוזים, לפי הגדרה מצמצמת של ארגון העבודה הבינלאומי)

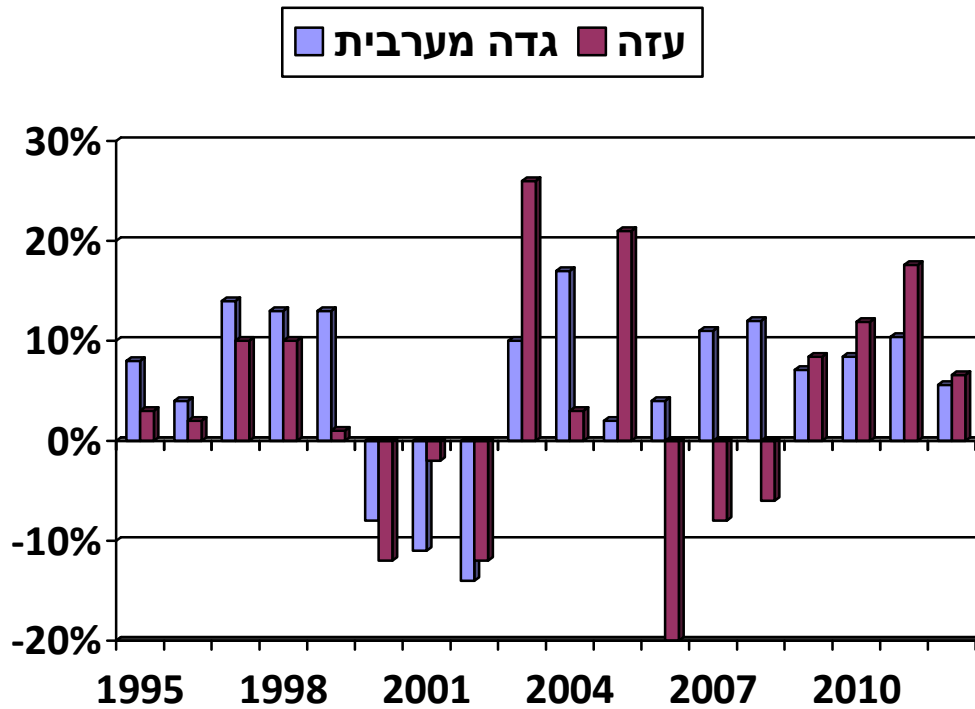


מקור: הרשות הפלסטינית, הלשכה המרכזית לסטטיסטיקה, סקרי כוח אדם; נתוני 2012 – רבע אחרון. הערה: על פי ההגדרה המצמצמת של ארגון העבודה הבינלאומי, אדם נספר כמובטל רק אם לא עבד כלל בתקופת המדידה וחיפש עבודה באופן פעיל. בחישוב על פי ההגדרה המרחיבה בה נספרים כמובטלים גם מי שנאשו מלחפש עבודה באופן פעיל, השיעורים גבוהים בין 6 ל-10 נקודות אחוז. כך לדוגמה, ברבע האחרון של 2012, שיעור האבטלה הממוצע, לגדה המערבית ועזה יחד, הוא 24 אחוזים לפי ההגדרה המצמצמת ומעל 30 אחוזים לפי ההגדרה המרחיבה.

ההיבט השני הוא ההשפעה הרבה של מערכת ההסדרים הכלכליים עם ישראל על כוח קניה ורמת החיים של הפלסטינים. האינטגרציה הכלכלית עם ישראל יצרה ברשות הפלסטינית רמת מחירים דומה לרמת המחירים בישראל, לגבי מרבית המוצרים; בעוד שהשכר הפלסטיני נמוך בהרבה מזה הישראלי (השכר הממוצע למשרת שכיר בגדה המערבית הוא פחות מרבע מהממוצע בישראל, והממוצע בעזה נמוך עוד יותר). כתוצאה מכך, כוח הקניה הריאלי של משקי הבית הפלסטיניים נמוך בהרבה מהרמה הנומינלית כפי שהיא משתקפת בנתוני התוצר לנפש או בנתונים הנומינליים לגבי הכנסות משקי הבית. השוואות בינלאומיות מראות כי התמ"ג הפלסטיני לנפש, כאשר הוא מותאם לכוח הקניה המקומי, נמוך בהרבה מזה של המדינות הערביות השכנות, וגבוה אך במקצת מזה של מדינות עניות דוגמת סודאן או תימן – כפי שניתן לראות בתרשים 6.

מערכת ההסדרים של הרשות הפלסטינית עם ישראל, והמשטר הכלכלי תחתיו היא פועלת כיום, אינם מאפשרים לה להפעיל כלים ואמצעים של מדיניות כלכלית כדי להתמודד עם החולשות שתוארו לעיל. סחר החוץ הפלסטיני מתנהל תחת משטר של "איחוד מכס" (Customs Union) עם ישראל, קרי: שטחי הרשות הפלסטינית נמצאים בתוך מעטפת המכס הישראלית, והסחר הפלסטיני עם שאר העולם כפוף להסדרי המכס וסחר החוץ של ישראל. כמו כן נשמר האיחוד המוניטרי עם ישראל, השקל הישראלי משמש גם כמטבע הפלסטיני; כך שהמערכת הפיננסית והמדיניות המוניטרית כפופים להחלטות הישראליות ולתנודות המחירים ושער המטבע של ישראל; ובאופן דומה מתקיימת שליטה ישראלית רחבה מאוד כמעט בכל שאר היבטי המשטר הכלכלי והפעילות הכלכלית ברשות הפלסטינית.

תרשים 5: צמיחה כלכלית – שינוי ריאלי של התמ"ג בגדה המערבית ובעזה – 1995-2012  
(באחוזים, שנה לעומת שנה, במחירים קבועים)



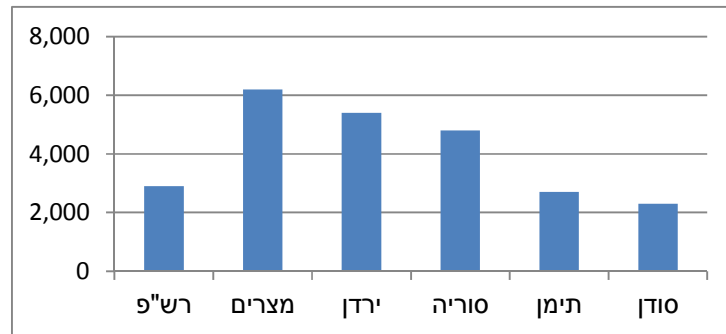
מקור: הרשות הפלסטינית, הלשכה המרכזית לסטטיסטיקה, החשבונות הלאומיים במחירים קבועים

הגירעון המבני העמוק בסחר החוץ הפך את הכלכלה הפלסטינית לתלויה באופן קריטי בסיוע חיצוני גדול ומתמשך לקיום החיים הכלכליים. הירידה התלולה בסיוע החוץ בשנתיים החולפות, מקרבת את הרשות הפלסטינית אל מצב של חדלות פירעון. בחלק ניכר מהשנתיים האחרונות, הרשות הפלסטינית לא הייתה מסוגלת לשלם את משכורותיהם של עובדי המגזר הציבורי בזמן ובמלואן. תשלום המשכורות היה לא סדיר, תלוי ב"סיוע חירום" מתורמים שהתעכב, או במועדי העברת כספי המסים שישראל גבתה עבור הרשות הפלסטינית.

הירידה בסיוע החיצוני אילצה את הרשות הפלסטינית, שוב ושוב, ללוות כסף ממערכת הבנקאות המקומית על מנת לממן את הגירעונות השוטפים. בסוף שנת 2012, היה החוב המקומי הציבורי יותר מכפול מגודלו בסוף שנת 2008; בנוסף לחוב ציבורי חיצוני של מעל מיליארד דולר. ברמת חוב כזו, הרשות אינה מסוגלת לקחת הלוואות נוספות; לפיכך, בשנת 2012 היא הפכה לתלויה לחלוטין בסיוע חיצוני ובהעברות כספים מישראל, על מנת לשלם משכורות ולממן את פעילותה השוטפת.

ההשלכות הכלכליות והחברתיות של מצב זה הן מרחיקות לכת. עובדי המדינה ומנגנוני הביטחון מהווים יותר מרבע מכוח הקניה הפלסטיני, והמשכורות שלהם הן מעמודי התווך של היציבות הכלכלית והחברתית בגדה המערבית. כאשר משכורות אלה לא משולמות בזמן ובמלואן, הביטחון הכלכלי של עובדי המגזר הציבורי נפגע וגלי ההדף מתפשטים אל כלל החברה בגדה המערבית.

**תרשים 6: התמ"ג לנפש ברשות הפלסטינית, בהשוואה למדינות ערביות נבחרות (בדולרים, בהתאמה לכוח הקניה המקומי, נתונים לשנת 2010)**



מקור: CIA World Factbook

לסיכום, מאז 2008 הוביל ראש הממשלה סלאם פיאד מהלך מקיף של בניית מוסדות המדינה הפלסטינית מלמטה, במטרה להביא את הרשות הפלסטינית עד אמצע 2011 למצב של מדינה "דה-פקטו". הרשות נהנתה מסיוע בינלאומי נדיב שנשען על מניעים פוליטיים: הוא נועד לתמוך בתהליך השלום הישראלי-פלסטיני. ואולם, הקיפאון הממושך בתהליך השלום הוביל להיחלשות המחויבות של המדינות התורמות אשר השתקפה בירידה החדה בסיוע מאז שנת 2010, ומנע התקדמות לעבר פיתוח כלכלה פלסטינית בת קיימא.

הקיפאון המדיני מערער את מעמדה של הרשות הפלסטינית מבית. הנהגתה נחשפת בקוצר ידה לתרגם את ההכרה ב"פלסטיין" כמדינה לא חברה באו"ם (נובמבר 2012) להישג שיאפשר לה להרחיב את יכולת פעולתה בשטחי הגדה המערבית ולחזק את מעמדה בעיני הציבור הרחב. בעוד הרשות מקדמת בברכה הישגים כמו הקצאת שם מתחם של מדינה (דומיין) ל"פלסטיין" על-ידי ענקית האינטרנט, גוגל, שדרוג היחסים הדיפלומטיים עם מדינות העולם והצטרפות לארגונים בינלאומיים – הציבור הרחב מגלה אדישות באשר כל אלה אינם משפיעים על מצבו הכלכלי ואינם משנים את מציאות הכיבוש. הרשות ומנגנוני הביטחון שלה מצטיירים יותר ויותר כעושי דברה של ישראל ומשרתי מדיניותה, בעוד זו אינה מגלה כל כוונה לסיים את הכיבוש. בעיני הציבור הפלסטיני, הנהגתו כשלה בדרכה המדינית ויכולת המשילות שלה נסדקה.

העובדה כי המדינות התורמות אינן מעוניינות להמשיך בתמיכתן הכלכלית ללא אופק מדיני, כשכספן מיועד רק כדי לקיים את הרשות הפלסטינית – ממחישה את דחיפות הצורך להתנעת התהליך המדיני ולהתקדמות לעבר הסדר. כישלון המהלך האמריקני הנוכחי לחידוש המשא ומתן עלול להביא את מדינות הקוורטט ואת התורמות לנתק עצמן מעיסוק פעיל בסכסוך הישראלי-פלסטיני, ולצמצם עוד את הסיוע לרשות. ניתן להעריך, כי משמעות הדבר תהיה גלישה מהירה של הרשות למצב של אי יכולת לעמוד בהתחייבויות הכספיות והתפוררות שלטונית שתואץ תחת לחץ המשבר הכלכלי והקרע הפוליטי-הפנימי. בתנאים אלה, ובהעדר בחירות כלליות, יעמיק הכרסום בלגיטימציה של הרשות בעיני הציבור.



התפתחויות אלו עלולות לסמן את קיצה של האסטרטגיה שננקטה על-ידי ישראל והרשות הפלסטינית בשנים האחרונות, להשגת רגיעה ביטחונית ולקיום שיתוף פעולה תקין בתחומים האזרחיים, תוך התמקדות בבניין "המדינה בדרך" בסיוע הקהילה הבינלאומית. העובדה היא, שאסטרטגיה זו לא הגשימה עד כה את מטרותיה לכינון המדינה בהסדר עם ישראל, ותחת התקדמות לעבר פיתוח כלכלה בת-קיימא הביאה לתלות מוחלטת של הרשות בסיוע החיצוני. כך, גם הכוונה שהייתה לרשות הפלסטינית במסגרת אסטרטגיה זו, להוכיח כי יש ביכולתה לקיים שלטון יציב, לשמור על רגיעה ביטחונית ולקבל אחריות על שטח ואוכלוסייה הנתונים למרותה – מתערערת והולכת.

אף כי רוב מכריע בציבור ובהנהגה הפלסטינית עדיין מעוניין בהמשך הרגיעה הביטחונית שתבטיח התקדמות בבניין המדינה והכלכלה, הרי במציאות מתמשכת של קיפאון עלולה להתפתח תסיסה עממית שתופנה כלפי ישראל והרשות הפלסטינית. בנסיבות אלה עלול מעמדם של חמאס וגורמי אופוזיציה אחרים להתחזק ולהביא לערעור היציבות הביטחונית שהושגה מכוח הנוכחות הצבאית הישראלית באזור והתיאום הביטחוני. התפתחות כזו תצמצם בתורה, עוד יותר, את הסבירות שהרשות תוכל לתפקד כשלטון יעיל ולאכוף את סמכותה באופן עצמאי על השטח ועל האוכלוסייה. תיקון מערכת ההסדרים הכלכליים שבין הצדדים, המשך בניין המדינה הפלסטינית ושחרורה ההדרגתי מהתלות המוחלטת בסיוע חיצוני ובישראל - כל אלה תלויים כיום בהתקדמות של ממש לקראת הסדר מדיני.